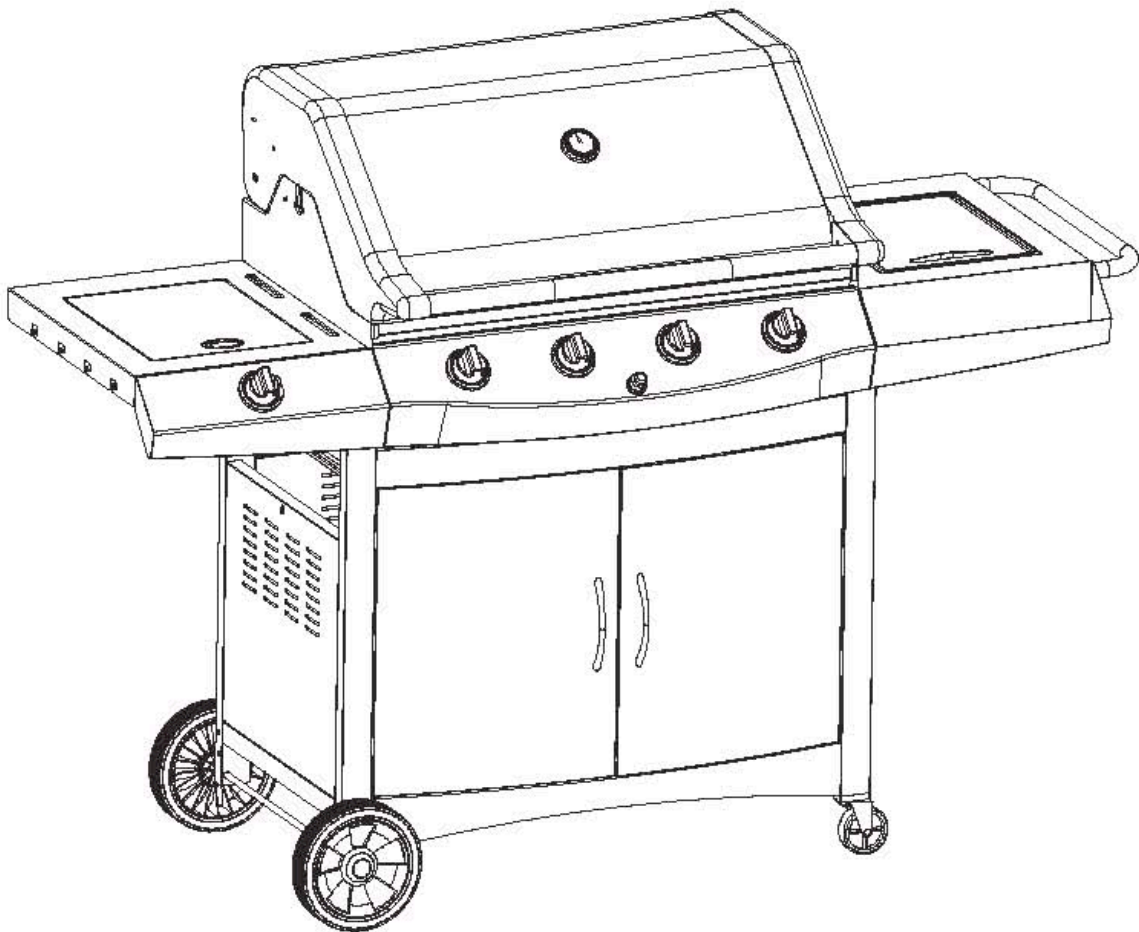


Gassgrill

BRUKS, VEDLIKEHOLDS- OG MONTERINGSANVISNING

QUATRO (G60106)



STUDER DENNE BRUKS- OG MONTERINGSANVISNINGEN FØR DU TAR
GRILLEN I BRUK, OG OPPBEVAR DEN SAMMEN MED GRILLEN FOR
FREMTIDIG BRUK!

NO

INNHOLDSFORTEGNELSE:

Sikkerhet og advarsler	side 3
Tilleggsadvarsler	side 4
Transport og oppbevaring av gassflasker	side 5
Bytte av tom gassflaske med en full	side 5
Slange og regulator	side 5
Lekkasjetest	side 6
Før bruk	side 6
Tenning av grillen	side 7
Tips for bruk av grillen	side 9
Rengjøring og vedlikehold av grillen	side 10
Oppbevaring	side 10
Garanti	side 10
QUATRO (G60106)	side 11
Deleliste QUATRO (G60106)	side 12
Splittegning QUATRO (G60106)	side 13
Monteringsanvisning	side 14
Feilsøking	side 19
Spesifikasjoner	side 20

FOR DIN SIKKERHET:

Hvis du kjenner gasslukt:

- Steng gasstilførselen fra flasken
- Slukk eventuell åpen flamme
- Åpne lokket på grillen og sørg for ventilasjon
- Hvis du fortsatt kjenner gasslukt, kontakt din forhandler eller brannvesenet.

FOR DIN SIKKERHET:

- Oppbevar eller bruk ikke bensin eller andre brannfarlige væsker i nærheten av dette eller andre gassapparater.
- Gassflasker som ikke er tilkopleet apparatet skal oppbevares på et godt ventilert sted.

ADVARSEL:

Ukontrollert flamme eller eksplosjon kan oppstå hvis instruksjonene i denne bruks- og monteringsanvisningen ikke følges. Dette kan medføre skade på personer og eiendom.

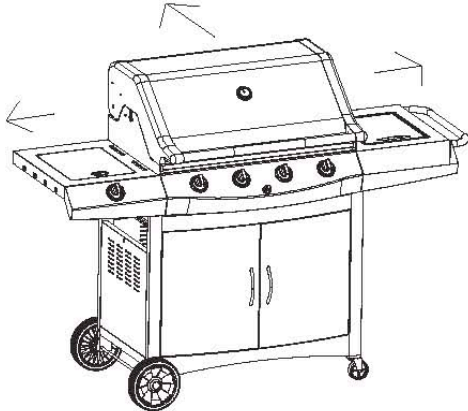
ADVARSEL:

Følg alle instruksjoner for lekkasjetesting nøye før bruk av grillen, selv om grillen er forhåndsmontert av forhandler. Forsøk ikke å tenne grillen før du har lest avsnittet "Tenning av grillen" i denne bruksanvisningen.

GRILLEN ER KUN FOR UTENDØRS BRUK!

TILLEGGSADVARSLER:

Avstand til brennbart materiale skal være minst 76 cm.



- Grillen er kun for utendørs bruk, sørg for god ventilasjon.
- Anbefalt avstand til nærmeste bygning er minimum 3 meter.
- Bruk ikke grillen under tak, i garasje, under utbygg eller andre tilhørende deler av huset.
- Grillen skal ikke brukes verken i båt, campingvogn eller bobil.
- Forlat aldri grillen mens den brenner, hold den under oppsyn.
- Flytt aldri grillen mens den er i bruk.
- Hindre aldri grillens forbrenningsluft eller ventilasjon.
- Bruk aldri grillen under påvirkning av alkohol eller narkotika.
- Oppbevar aldri en full eller tom gassbeholder under grillen når den er i bruk.
- Enkelte deler kan bli svært varme under bruk.
- Bruk grillhanske under betjening av varme deler.
- **Hold barn på betryggende avstand.**

TRANSPORT OG OPPBEVARING AV GASSFLASKE:

Gassflasken er en sikker måte å oppbevare gass på, men ved uforsiktig håndtering risikerer man brann eller eksplosjon som kan føre til alvorlige person- og materielle skader.

Unngå unødvendig risiko ved å:

- Alltid oppbevare gassflasken på et godt ventilert sted.
- Alltid benytte kun godkjente flasker.
- Ikke utsette gassflasken for direkte sollys eller høye temperaturer.
- Passe på at flasken oppbevares utenfor barns rekkevidde.
- Sørg for at gassflasken alltid står, også under transport.
- Ikke røyke i nærheten av en gassflaske.
- Ikke plassere gassflasken på hyllen under grillen mens den er i bruk, men sette den ved siden av. Gassflasken kan oppbevares på hyllen når grillen ikke er i bruk og er blitt kald.

BYTTE AV TOM GASSFLASKE:

Steng gassventilen helt. Sjekk at flammen er slukket og at ingen annen åpen ild finnes i nærheten. Gassflasken skal kun byttes utendørs hvor ingen mennesker befinner seg. Løsne regulatoren og sjekk at pakningen er hel og uten sprekker. Plasser regulatoren på den nye flasken og kontroller at alle pakninger er hele. Foreta en lekkasjetest før grillen tas i bruk igjen.

SLANGE OG REGULATOR

Dette apparat er konstruert for å forbrenne gass (propan) og bruke en godkjent regulator med fast trykk på 30 mbar som følger med.
Les separat bruks- og monteringsanvisning for regulatoren.

- Monter aldri en regulator med annet trykk enn 30 mbar til denne grillen.
- Endre aldri konstruksjonen på regulator eller slange.
- Kontroller slangen for sprekker eller skader hver gang grillen tas i bruk.
- Bruk kun slanger som er godkjente og beregnet på propan.
- For å unngå ulykke, må ikke slangen komme i kontakt med varme deler på grillen, varmt matfett eller annet varmt materiale.
- Regulatoren må beskyttes når den koples fra gassflasken. Unngå riper som kan skade pakningen eller urenheter som kan føre til feilfunksjon.
- Unngå tvinn på slangen.
- Bytt slange omtrent hvert 3. – 5. år, hyppigere avhengig av slitasje.
- Bytt regulator hvert 8. – 10. år, hyppigere avhengig av bruk / slitasje.

LEKKASJETEST:

Gjennomfør en lekkasjetest-

- Før du tenner grillen.
- Hver gang du har byttet flaske eller en komponent.
- Minst en gang i året, helst ved sesongstart.

Lekkasjetesten må utføres utendørs, utenfor rekkevidde av varme, åpen ild eller brannfarlige væsker. Røyk ikke under testen. Bruk Primus lekkasjespray eller en blanding av såpevann 50 / 50. Bruk aldri fyrstikker eller åpen ild for å lete etter lekkasjer!

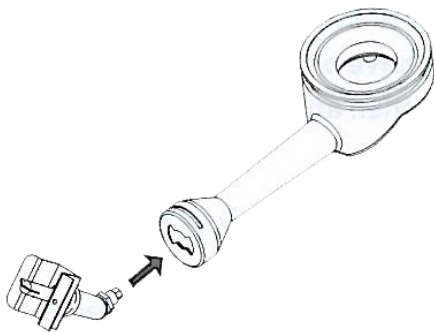
Følgende må kontrolleres:

- Eventuelle skader på flasken.
- Ventilen på gassflasken og dens gjenger.
- Pakningen på regulatoren.
- Alle slangekoplinger mellom regulatoren og ventilen på grillen.
- Koble en gassflaske til grillen, sett alle ventiler i stilling av "off".
- Åpne gasstilførselen ved flasken.
- Bruk Primus lekkasjespray, eller såpevann på alle koblinger.
- Dersom det oppstår bobler, er det tegn på lekkasje.
- Foreta utbedring av eventuell lekkasje, i slangekoblingen til regulatoren ved å skru til slangeklemmene.
- Bruk ikke grillen dersom en lekkasje ikke lar seg utbedre, steng propantilførselen fra flasken og kontakt din nærmeste forhandler.

FØR BRUK:

Bruk ikke grillen før du har kontrollert følgende:

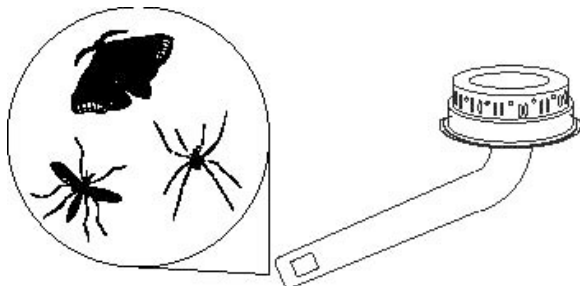
- At grillen er riktig montert.
- At det ikke finnes noen lekkasje (se lekkasjetest).
- At brenneren er riktig montert. Munnstykket på ventilen skal stikke ca. 6 mm. inn i venturi-røret og tilførselsrøret skal være tilnærmet parallelt med grillkassen.
- Kontroller at ingen slange berører noen overflate som blir varm.
- At grillen befinner seg på et sikkert sted.



ADVARSEL:

Ved transport og oppbevaring er det mulig at små insekter finner vei inn i venturi-røret og forårsaker blokkering av gasstilførselen. Dette kan medføre gul og sotet flamme eller hindre brenneren i å tenne. Det kan til og med føre til at gassen kan brenne utenfor brenneren, som igjen kan føre til store skader på grillen. Steng i så fall propantilførselen og vent til grillen er blitt kald.

Når grillen er blitt kald, fjern brenneren og rengjør venturi-røret med en børste eller piperenser. Monter brenneren igjen og kontroller at venturi-røret er tredd over ventilen med munnstykkene. Rengjøring av venturi-rør bør skje med jevne mellomrom.



TENNING AV GRILLEN:

- Forsikre deg om at du har fulgt alle kontroller og instruksjoner før du forsøker å tenne grillen.
- La alltid grill-lokket være åpent når grillen tennes!
- Bøy deg aldri over grillen når du tenner den i tilfelle det flammer opp.
- Kontroller at alle ventilene på grillen er i stilling av "OFF".

Tenning av hovedbrenneren

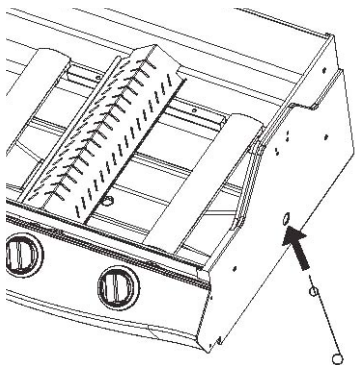
Grillen leveres med 4 hovedbrennere hvor tilhørende kontrollratt er plassert på kontrollpanelet i front. En elektrisk piezotenner (batteri AA 1,5V) er plassert i front.

Bruk av grillens egen tenner

- Åpne lokket på grillen.
- Åpne propantilførselen ved flasken, og vent noen sekunder før du tenner grillen.
- Trykk inn kontrollrattet på frontpanelet til en av de midtre brennerne og vri til maksimum stilling (stort flammesymbol).
- Trykk inn piezoteneren til det klikker (en gnist skal da slå mellom tennstiften og brenneren).
- Hvis ikke brenneren tenner etter gjentatte forsøk, vri rattet i stilling av "OFF" og vent til gassen er luftet ut (ca. 5 minutter).
- Gjenta foregående tenningsprosedyre.
- Hvis brenneren fortsatt ikke tenner, les avsnittet om feilsøking eller tenn manuelt med en lang fyrstikk eller lignende.
- Tenn aldri noen av brennerene på siden dersom ikke en av de midtre brennerene er tent.
- Brennerene på siden tennes ved å vri tilhørende kontrollbryter til maksimum posisjon etter at de midtre brennerene er tent slik at flammen hopper over.

Manuell tenning av grillen

Grillen er utstyrt med et lite tennhull på høyre side under sidebordet. (se fig.)



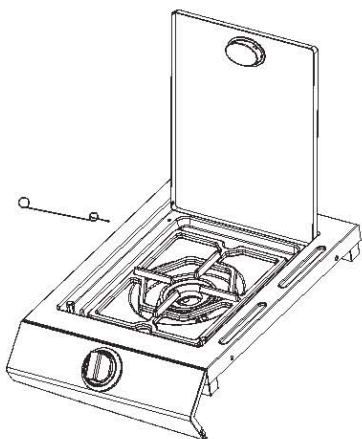
- Åpne lokket til grillen.
 - Åpne propantilførselen fra flasken.
 - Plasser en tent fyrstikk eller tenner i nærheten av den høyre brenneren.
 - Gass er tyngre enn luft, hold flammen på undersiden av brenneren.
 - Trykk inn og vri tilhørende kontrollratt til maksimal stilling (stort flammesymbol). Nå skal brenneren tenne. Hvis den ikke tenner etter 5 sekunder, vri da rattet i stilling av "OFF" og vent til gassen er luftet ut.
- Vent i ca. 5 minutter og repeter den manuelle tenningsprosedyren. Hvis brenneren fortsatt ikke tenner etter tre forsøk, se avsnitt om feilsøking.
 - Tenn brennerene videre fra høyre mot venstre ved å vri tilhørende kontrollbrytere til maksimum posisjon slik at flammen hopper over.

Tenning av sidebrenneren med piezotenner

- Trykk inn og vri kontrollrattet for sidebrenneren til maksimal stilling (stort flammesymbol).
- Trykk inn piezoteneren til det klikker (en gnist skal da slå mellom tennstiften og brenneren). Gjenta flere ganger inntil brenneren tenner.
- Hvis den ikke tenner etter flere forsøk, vri da rattet i stilling av "OFF" og vent til gassen er luftet ut.
- Repeter foregående tenningsprosedyre. Hvis brenneren fortsatt ikke tenner, se avsnitt om feilsøking eller tenn sidebrenneren manuelt med tenner eller fyrstikk.

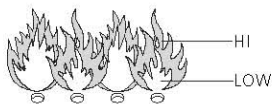
OBS! Sidebrenneren er konstruert for å tåle belastning inntil 9 kg.

Tenning av sidebrenneren med fyrstikk eller tenner



- Plasser en tent fyrstikk eller tenner i nærheten av brenneren.
- Trykk inn og vri kontrollrattet for sidebrenneren til maksimal stilling (stort flammesymbol). Nå skal brenneren tenne. Hvis den ikke tenner etter 5 sekunder, vri da rattet til stilling av "OFF" og vent til gassen er luftet ut.
- Vent i ca. 5 minutter og repeter den manuelle tenningsprosedyren. Hvis brenneren fortsatt ikke tenner etter tre forsøk, se avsnittet om feilsøking.

Justering av varmen



- Bruk tilhørende kontrollratt og vri mellom stort og lite flammesymbol for justering av varmen.

Avstengning av grillen etter bruk

- Steng flaskeventilen.
- Vri grillens kontrollratt i stilling av "OFF".
- Denne prosedyre er viktig for å tømme all gass under trykk ut av ventilsystemet.

TIPS FOR BRUK AV GRILLEN:

Bruk for første gang

Før du begynner grillingen, sett den på maksimum effekt (stort flammesymbol) med lokket åpent i ca. 10 – 15 minutter. Lukk deretter lokket og la grillen stå i ytterligere ca. 5 minutter på maksimum. På denne måten fjerner man ev. rester etter produksjon og grillen er nå klar til bruk.

Forberedelser

Grillen skal varmes opp før du legger på maten. Dette gjør man ved å tenne grillen og la den stå i ca. 10 minutter på maksimum effekt (stort flammesymbol). Hvis maten du skal grille krever lavere temperatur, still da rattet / rattene på lavere effekt før du begynner å grille.

Grilltider

Dette er påvirket av mange faktorer, og erfaring i grilling vil hjelpe deg. Type mat, tykkelse og til og med værforhold kan påvirke grilltiden. Du vil se at på varme sommerdager kreves lavere effekt sammenlignet med en kald dag hvor høyere effekt kreves.

Oppflamming

Oppflamming i grillen skyldes at temperaturen er høy i grillen og at overflødig fett tar fyr og flammer opp. Noe oppflamming er normalt og ønskelig da det bidrar med røyk som gir kjøttet smak. Ikke sprut vann på brenneren!

For å holde oppflammingen på et normalt nivå, kan du gjøre følgende:

- La alltid marinade renne godt av og skjær bort overflødig fett fra kjøttet.
- Grill kylling og svin på lav effekt.
- Pass på at grillen rengjøres etter hver bruk.
- Pass på at hullet for overflødig fett er rent og fettskuffen ikke er full.
- Forsøk å bruke lokket i nedfelt stilling under grillingen så mye som mulig for en mer effektiv grilling. Du kan da holde en mer konstant temperatur, og sparer samtidig gass.
- Grillen har separat justering på brennerne. For indirekte grilling, legg maten på en rist eller plate over en brenner, og steng denne helt eller delvis. Juster de andre brennerne og lukk lokket.

ADVARSEL:

Ha alltid grillen under oppsikt og **hold barn på betryggende avstand.**
Flytt aldri grillen mens den er i bruk.

RENGJØRING OG VEDLIKEHOLD AV GRILLEN

For at grillen din skal holde så lenge som mulig, følg disse instruksjonene:

Grillkasse:

Etter at grillen har kjølt seg ned, vask med en myk børste og mildt såpevann.

Grillrist og grillplate:

Rengjør med en messingbørste. En stålbørste vil lage riper og skade overflaten. Delene kan også rengjøres med et mildt rengjøringsmiddel, eller egnet grillrens som er å få i handelen. Skyll godt, tørk av og smør inn med litt matolje for å bevare overflatene og å unngå fastbrenning av mat.

Brennere og venturi-rør: Minst to ganger pr. år er det viktig å demontere brennerene og venturi-rørene for rengjøring. Påse at all smuss og rust er fjernet. Bruk med fordel piperensere for rengjøring av venturi-rør. Påse også at bunnkassen er ren og at ventilasjonshullene er frie for smuss. Hvis en brenner er blitt skadet eller rustet i stykker, bytt den ut umiddelbart. Hvis brenneren er i orden, monter den korrekt tilbake. Vær nøye med at venturi-røret er riktig påsatt ventilen.

OPPBEVARING:

Når grillsesongen er slutt, og det er tid for oppbevaring, gjør som følger:

- Etter rengjøring av brennere, grillrist og grillplate, sett disse inn med matolje, pakk dem i avispapir og oppbevar dem innendørs.
- Grillen kan oppbevares utendørs etter at den er dekket over med et egnet trekk.
- Koble fra regulatoren og oppbevar gassflasken på et godt ventilert sted.

Når grillen ikke brukes, må gassen være avstengt med flaskeventilen. Hvis det er behov for å oppbevare grillen innendørs, fjern flasken og lagre den på et egnet sted.

GARANTI:

Denne grill leveres med 2 års produksjons- og materialfeilsgaranti.

Det gis 5 års garanti på grillkasse, grillrist, grillplate og brennere.

Dette forutsetter at monterings, bruks- og vedlikeholdsanvisningene er fulgt.

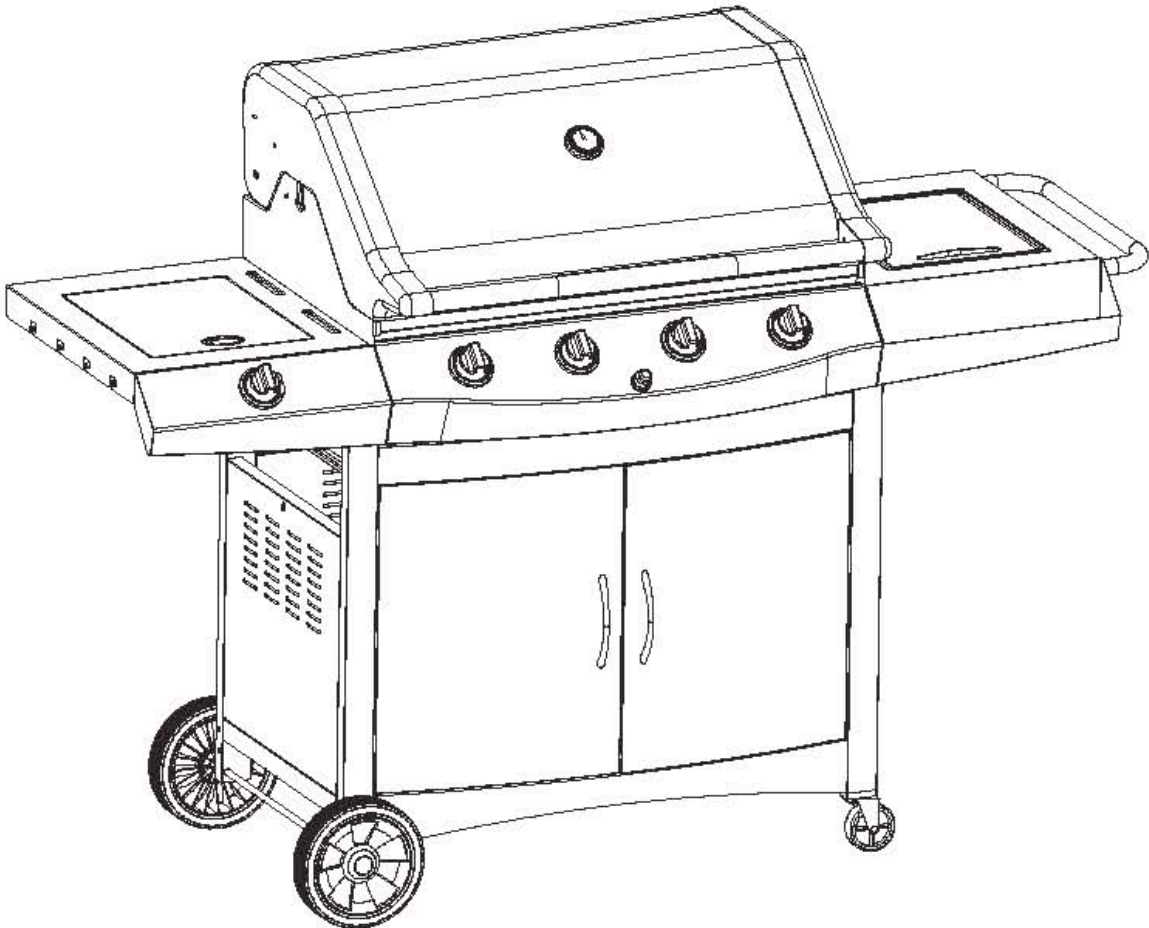
De rustfrie delene kan mørkne litt og bli misfarget, men påvirker ikke grillens funksjon og er derved ikke å betrakte som en feil. Rengjør de rustfrie delene med egnet middel som er å få i handelen.

Dersom grillen skulle vise seg å ha feil i løpet av denne perioden, kontakt din forhandler og ta med kvittering som viser innkjøpsdato. Garantien dekker bytte av deler, ikke transportutgifter eller andre følgeskader.

Ved enhver endring på grillen opphører garantien å gjelde.

Garantien gjelder ikke ved kommersiell bruk eller ved utleie.

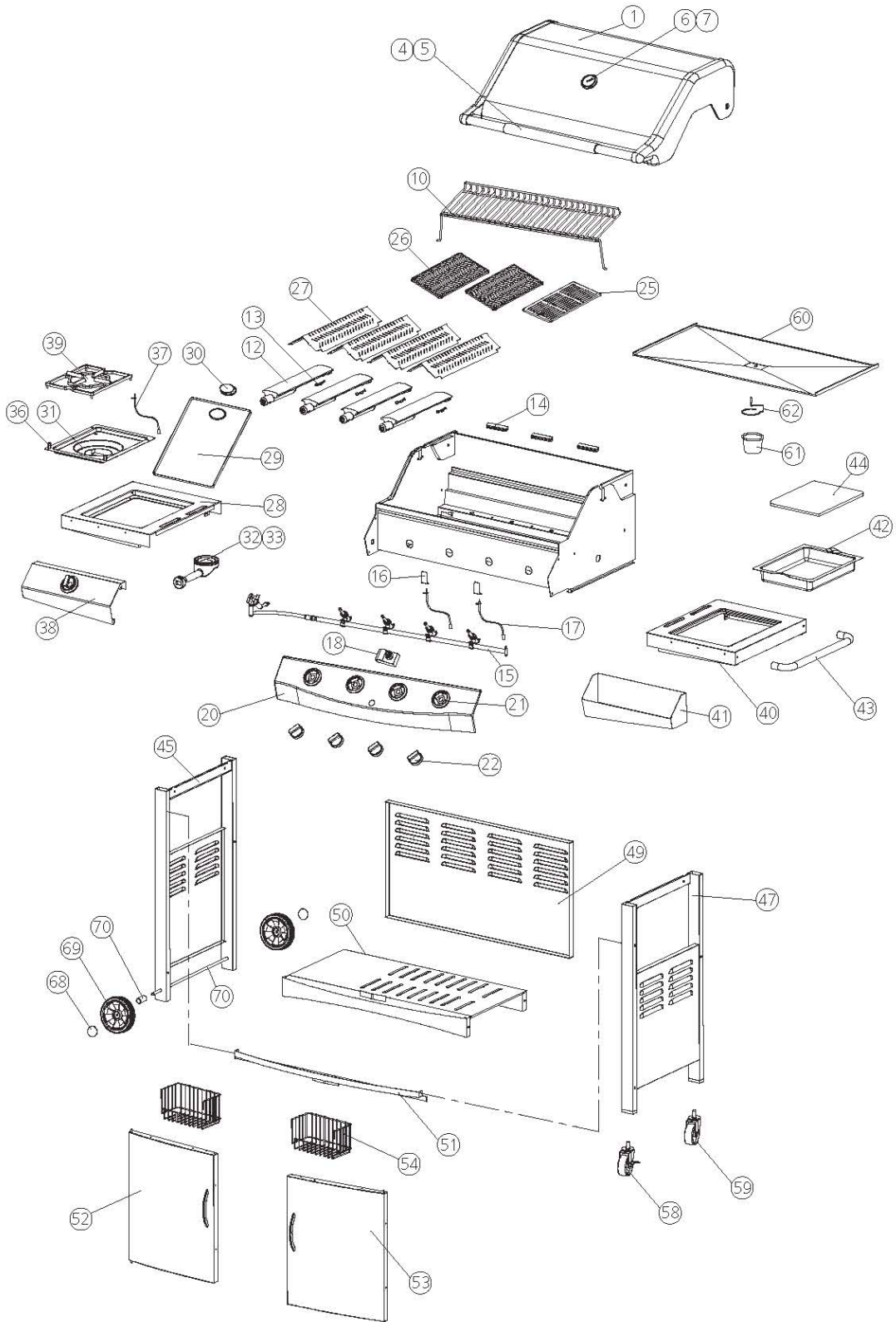
QUATRO (G60106)



DELELISTE QUATRO (G60106)

Del	Antall	Beskrivelse	Nummer
1	1	Grilllokk	G601-2200-000
4	1	Håndtakets gummibeskyttelse	G402-0202-9000
5	1	Håndtak	G602-0013-9000
6	1	Termometer	G401-0005-9000
7	1	Termometerfeste	G401-0006-0081
10	1	Varmehylle	G601-0021-9081
12	4	Brenner	G601-0006-9001
13	4	Låsepinne	G402-0080-9182
14	3	Mellomstøtte for brennere	G608-0032-9000
15	1	Tilførselsrør med ventiler (4+1)	G601-0014-0082
16	2	Elektrodefeste	G602-0027-0000
17	2	Tennelektrode med ledning	G401-0017-9000
18	1	Piezotenner, elektrisk (AA 1,5V batteri)	G602-0006-9000
20	1	Kontrollpanel	G601-0086-9000
21	5	Ventilspindel (4+1)	G401-0022-0081
22	5	Kontrollbryter (4+1)	G401-0077-9184
23	2	Ventilfeste	G401-0024-9000
24	1	Feste	G601-0084-9001
25	1	Grillplate	G401-0025-9100
26	2	Grillrist	G601-0083-9001
27	4	Flammespreder / varmfordelingsplate	G601-0016-0000
28	1	Sidebrenner ramme	G601-0701-0000
29	1	Sidebrennerlokk	G409-0008-0000
30	1	Sidebrenner åpner / håndtak	G401-0031-9031
31	1	Sidebrennerholder	G401-0301-0100
32	1	Sidebrenner	G401-0033-9182
33	1	Sidebrenner brennerkrone	G401-0032-9100
36	2	Støtte for sidebrennerlokk	G401-0036-9000
37	1	Elektrodeledning	G401-0037-9000
38	1	Kontrollpanel sidebrenner	G601-0088-9000
39	1	Sidebrennerrist	G401-0302-0000
40	1	Sidehylle	G601-1301-0000
41	1	Krydderhylle	G601-1100-0000
42	1	Brett til sidehylle	G601-0019-0000
43	1	Sidehylle håndtak	G602-0022-9000
44	1	Skjærebrett	G601-0020-9000
45	1	Sidepanel venstre	G602-0500-0031
47	1	Sidepanel høyre	G601-9500-9031
49	1	Bakpanel	G602-0018-9031
49	1	Bakpanel	G601-0800-0031
50	1	Bunnplate	
51	1	Fremre, øvre feste	G601-1001-0000
52	1	Dør, venstre	G601-0091-9000
53	1	Dør, høyre	G601-0092-9000
54	2	Kurv / krydderhylle	G401-0080-9031
58	1	Låsehjul, lite, foran	G401-0061-9000
59	1	Hjul, lite, bak	G401-0062-9000
60	1	Fettsamler	G601-0078-9000
61	1	Fettkopp	G401-0066-0082
62	1	Krok til fettkopp	G401-0067-9082
68	2	Hjuldeksel	G601-0076-9000
69	2	Hjul	G601-0073-9000
70	2	Hjul hylster	G601-0074-9082
71	1	Hjulaksel	G601-0075-9082

SPLITTEGNING QUATRO (G60106)



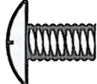
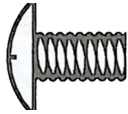
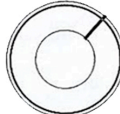

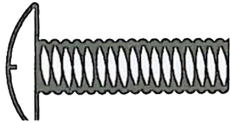


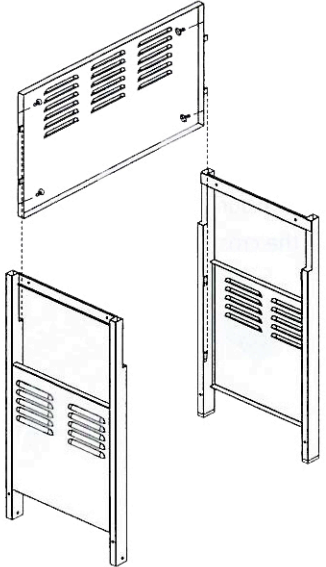
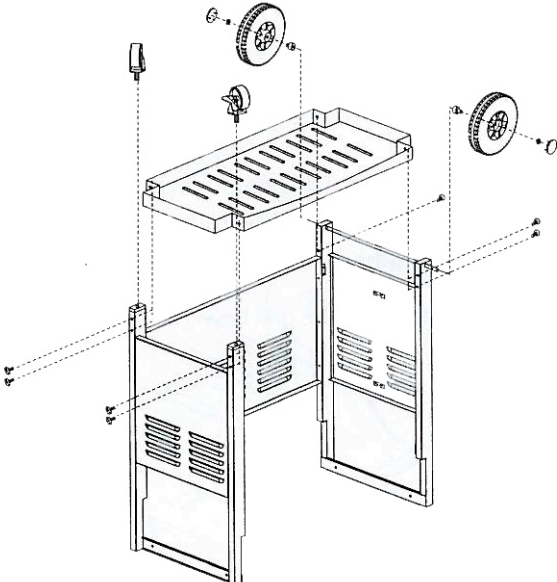
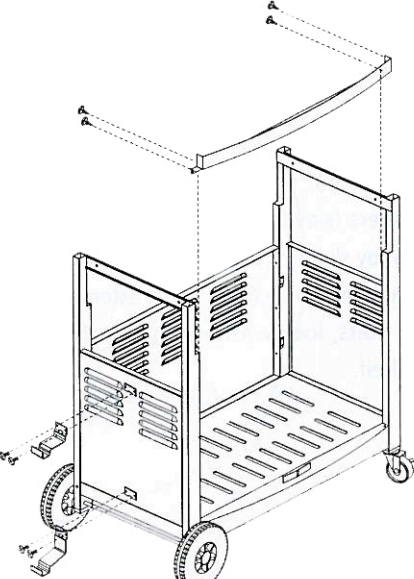
MONTERINGSANVISNING:

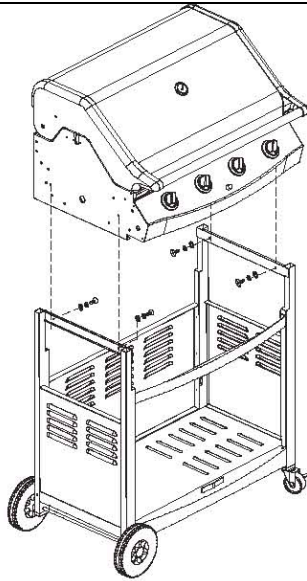
Nødvendig verktøy for montering:

- Philips stjernetrekker
- Skiftenøkkel
- Skrutrekker
- Tang

Før du begynner å montere kontroller at du har alt materiell og les monteringsanvisningen nøye. Monter grillen på en rett og ren overflate. Metallkantene kan være skarpe, bruk hansker under monteringen.

 <p>A: 5mm skive</p>	 <p>B: 5mm låseskive</p>
 <p>C: 10-24 UNC x 10 skrue</p>	 <p>D: 1/4" - 20 UNC x 13 skrue</p>
 <p>E: 7 mm låseskive</p>	 <p>F: 7mm skive</p>
 <p>G: 1/4" - 20 UNC x 60 skrue</p>	

	<p>1 Monter sidepanelene (45,47) i bakplaten (49) ved bruk av låseskiver, skiver og skruer. (Delene D, E, F) (x4)</p>
	<p>2 Snu rammen opp ned og fest bunnplaten (50) ved hjelp av skruer, låseskive, skiver og 1/4" mutter (Delene G, E, F + mutter H) (x7)</p> <p>Monter de små hjulene (58, 59) på den høyre siden som figuren viser. Bruk skiftenøkkel og skru hjulene inn.</p> <p>Monter de store hjulene (69) ved hjelp av hjulakselen (71), hjulhylsteret (70), låseskive og 1/4" mutter på hver side. (Delene J og I)</p> <p>Fest til slutt hjulbeskytteren (68).</p>
	<p>3 Snu rammen og monter det fremre festet (51) ved hjelp av skrue (Del K) ST4,2 x 10 (x4)</p> <p>(Holder for gassflaske brukes ikke i Norge)</p>

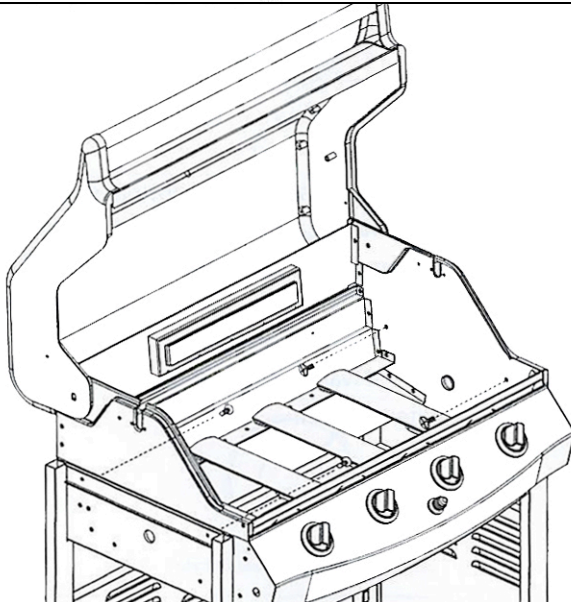


4

Plasser grillkassen i rammen som figuren viser. (Her bør man være minst 2 personer da vekten er forholdsvis høy.)

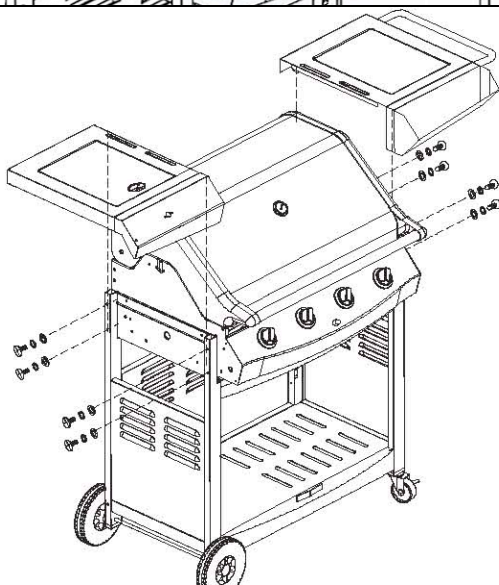
Kontroller at hullene passer med sidepanelene.

Fest med skrue, låseskive, og skive (Delene G, E, F) (x4)



5

Åpne grilllokket og juster etter behov så hullene passer. Fest grillkassen i rammen med skruer, låseskiver og skiver på begge sider (Delene G, E, F) (x4).

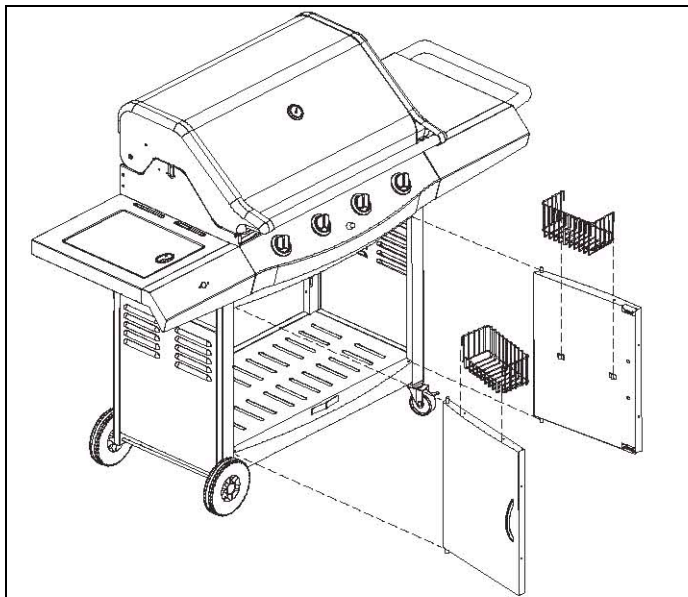


6

Monter håndtaket (43) til sidehyllen med skruer, låseskiver og skiver. (Delene D, E, F) (x4)

Monter sidebrennerrammen (28) på venstre side ved å skyve den rett på plass i henhold til figuren. Monter sidehyllen (40) på høyre side på tilsvarende måte.

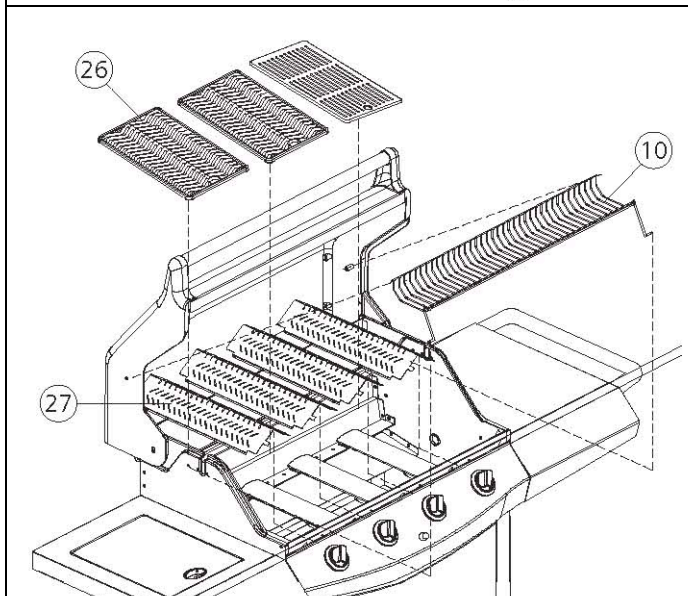
Fest sidebrenneren og sidehyllen med skruer, låseskiver og skiver. (Delene D, E, F) (x4)



7

Fest de to dørene (52, 53) på plass. Kontroller at tappene passer i hullene. (Tappen er fjærbelastet i toppen)

Fest trådhyllene / krydderhyllene (54) på innsiden av dørene.

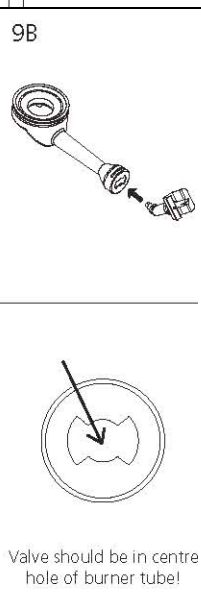
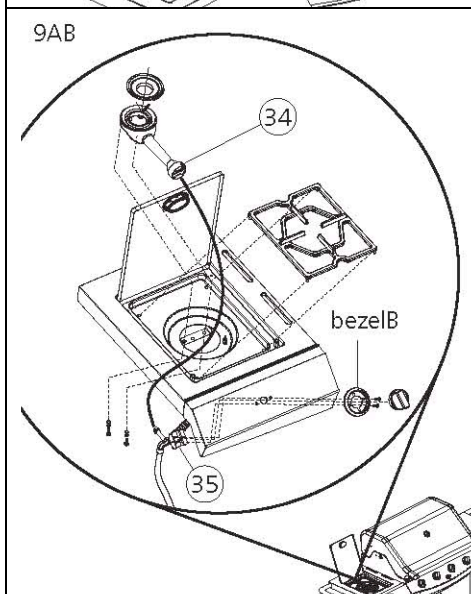


8

Åpne lokket og legg flammesprederne / varmfordelingsplatene (27) over brennerne i henhold til figuren.

Plasser grillristene / grillplaten (26) på toppen i grillrammen.

Monter varmehyllen (10) på innsiden av lokket i henhold til figuren.



9

Fest kontrollpanelet på sidebrenneren med skruer, skive og låseskive (Delene C, B, A) (x2).

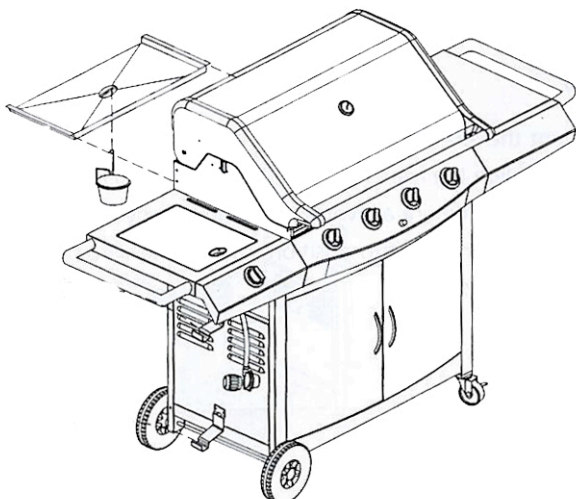
Trykk ventilfestet til sidebrenneren på plass, og fest med de medfølgende skruene og pakningen slik at ventilspindelen kommer ut gjennom frontdekselet.

Trykk kontrollbryteren (22) fast på ventilspindelen slik at den hvite streken peker opp.

Tre inn sidebrenneren som vist i figuren og påse at venturierøret entrer ventilen (ca 6 mm inn.) (Fig. 9b)

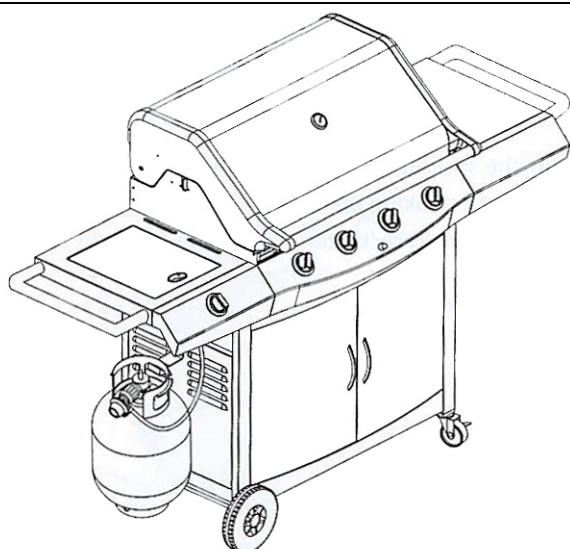
Plasser brennerkronen på brenneren. Plasser kjelestøtten (39) over sidebrenneren.

Valve should be in centre hole of burner tube!



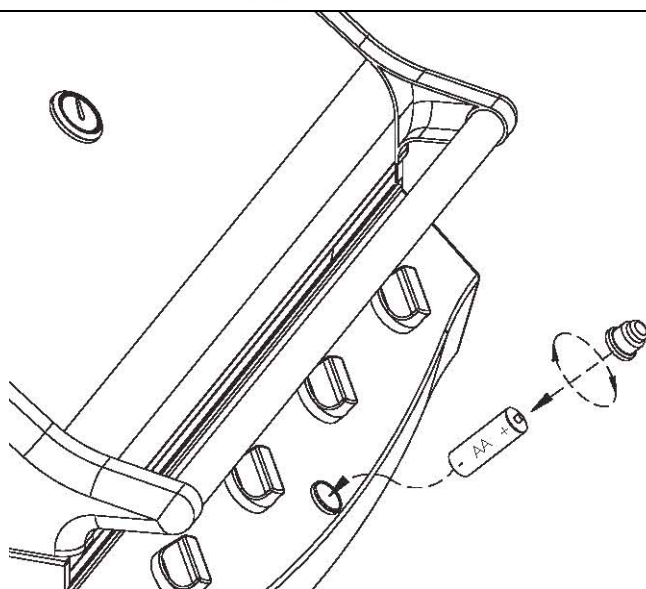
10

Plasser fettkoppen (61) i holderen (62) og tre inn brettet for fettsamling (60) inn slik figuren viser.



11

(Ikke i Norge)
Plasser gassflasken i festet på siden i henhold til figuren.



12

Skru løs hatten på piezotenneren og plasser inn et batteri type AA 1,5V med + polen opp. Skru på hatten igjen.

Monter kontrollbryterne på ventilspindelene.

Monter medfølgende regulatorsett til slangesokkelen og sørg for at overgangen er tett. (Følg egen monteringsanvisning for regulatorsettet).

Kontroller at grillen er komplett montert, og spesielt at ventilen på sidebrenneren stikker ca. 6 mm inn i venturierøret på brenneren.

Foreta en komplett lekkasjetest før du tar grillen i bruk!

God grilling!

FEILSØKNING:

Problem	Mulig feil	Håndtering
Brenneren tenner ikke verken med tenner eller fyrstikker. Brenneren blir ikke varm nok.	Blokkert venturi-rør Flaskeventilen er avstengt Brennerør er ikke korrekt montert Brennerportene er blokkert Lite eller ingen gass i flasken Regulatoren sitter løst på flasken	Rengjør venturi-røret Åpne flaskeventilen Påse korrekt montering Rengjør / bytt brenner Bytt flasken Monter regulatoren skikkelig
Varmehyllen passer ikke	Beina ligger for smalt eller bredt	Beina på varmhylle kan justeres ved å bøye de litt så de passer i hullene på grillkassen
Gule flammer fra brenneren	Smuss på brenneren Luftinntak tett	Rengjør venturi-røret Rengjør brenneren Rengjør luftinntaket
Brenneren tenner med fyrstikk, men ikke med grillens piezotenner	Defekt batteri Dårlig jordkontakt	Bytt batteri type AA 1,5V Kontroller alle koplinger Kontroller at tennere og tennstift er riktig montert
Flammen blåser ut og /eller ned gjennom ventilasjonshullet i grillkassen	Sterk vind Lite eller ingen gass igjen i flasken	Plasser grillen på et sted med mindre vind Bytt flaske
For mye varme / oppflammer	For mye fett på og i maten Fetthullet tett igjen	La marinaden renne godt av og skjær bort overflødig fett fra kjøttet / steken. Reduser effekten Rengjør grillkassen og brenneren
Flammer under kontrollpanelet	Brenneren er satt i feil posisjon Blokkerte venturi-rør	Sett brenneren i riktig posisjon Steng av gassen umiddelbart. La grillen bli kald og rengjør venturi-røret
Støy fra regulatoren	Dette er ikke feil eller farlig	Kan oppstå ved full flaske eller ved høy utendørs temperatur
Uregelmessig flamme	Gjengrodd, rusten eller lekk brenner	Rengjør / bytt brenner

SPESIFIKASJONER:

Spesifikasjon / Modell	QUATRO (G60106)
Gasskategori	I3 B/P (flaskegass)
Propantrykk	30 mbar (lavtrykk)
Effekt hovedbrenner	4650 W (x4)
Effekt sidebrenner	2900 W
Minimum lufttilførsel pr. 1000W	2 m ³ /t
Maksimal tillatt lengde på propanslangen	150 cm.

Winners Products Engineering Ltd.

Kina info@winnersproducts.com

Importør i Norge:

Futur AS

Johan Scharffenbergsv. 91

0694 Oslo

tlf. 23 38 43 20

fax 23 38 43 63

web www.futur.no

e-post post@futur.no