



Gassgrill TRIO DE LUXE

BRUK, VEDLIKEHOLD- OG MONTERINGSANVISNING

MODELL: TRIO G40405

STUDER DENNE MONTERINGS- OG BRUKSANVISNING FØR DU
TAR GRILLEN I BRUK, OG OPPBEVAR DEN SAMMEN MED GRILLEN FOR FREMTIDIG BRUK.FOR DIN
SIKKERHET



Propaanikaasugrilli TRIO DE LUXE

TURVALLISUUS-, HOITO-JA KOKOAMISOHJEET

MALLIT: TRIO G40405

LUE HUOLELLISESTI OHJEET JA SÄILYTÄ NEJ OS KOKOAT GRILLIN,ANNA OHJEET GRILLIN MUKANA
GRILLIN KÄYTTÄJÄLLE.



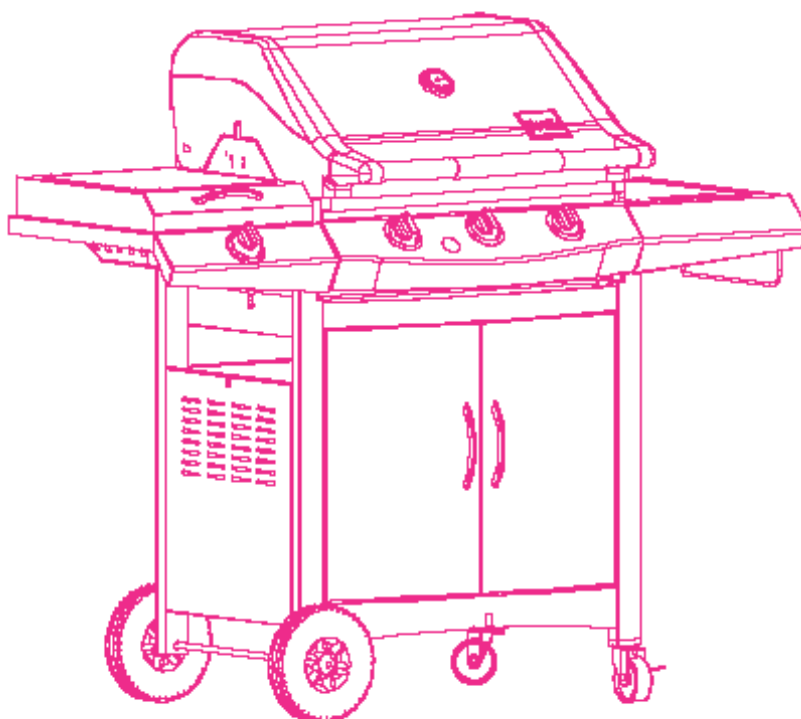
Primus Gasolgrill TRIO DE LUXE

ANVÄNDNING, UNDERHÅLLOCH MONTERINGSANVISNING

Läs alla instruktioner före användning av grillen

MODELL: TRIO G40405

LÄS OCH SPAR DENNA ANVISNING FÖR FRAMTIDA BRUK. OM FÖRMONTERAD,LÄMNA DENNA
ANVISNING MED APPARATEN FÖR FRAMTIDA BRUK TILL SLUTKONSUMENTEN.



TRIO DE LUXE G40405

Grill med 3 brennere + kokeapparat

Monterings- og bruksanvisning modell 2011

Vennligst studer alle anvisninger nøye før grillen tas i bruk, og oppbevar den for fremtiden

FOR DIN EGEN SIKKERHET:

Dersom du kjenner gasslukt,

1) Steng gasstilførselen fra flasken

2) Slukk eventuelle flammer om mulig

3) Åpne lokket dersom det er mulig

FOR DIN EGEN SIKKERHET:

1) Ikke oppbevar bensin eller andre lettantennelige gjenstander i nærheten av grillen.

2) Sørg for at gassflasker som ikke er i bruk, anbringes på et sikkert sted.

ADVARSEL:

Dersom anvisningene som er gitt her ikke blir fulgt, kan det føre til brann, eksplosjoner og alvorlige skader på eiendom eller personer.

ADVARSEL:

Følg alle sikkerhetsinstruksjonene, og foreta en lekkasjetest hver gang grillen tas i bruk og ved hvert flaskebytte.

Bruk ikke grillen uten å ha studert bruksanvisningen, og spesielt avsnittet om tenningsinstruksjonene.

ADVARSEL:

Enkelte deler kan bli svært varme, hold barn på betryggende avstand!

DENNE GRILLEN ER KUN BEREGNET FOR UTENDØRS BRUK!

INNHOLDSFORTEGNELSE

Produktspesifikasjon	4
Ekstra advarsler	4
Gassflasker, transport og oppbevaring	4
Tips for bruk av grillen	5
Regulator og slange	6
Lekkasjetest	6
Før du tar grillen i bruk	6
Bruksanvisning	7
Rengjøring og vedlikehold	9
Oppbevaring	9
Garanti	9
Feilsøking	10
Deleliste	11
Splittegning	12
Monteringsanvisning	13

Importør i Norge:

Futur AS
Johan Scharffenbergs vei. 91
0694 Oslo

tlf. 23 38 43 20

fax. 23 38 43 40

www.futur.no

post@futur.no

Produktspesifikasjon:

Maksimal effekt 3x 4,2 KW =12,6 KW. Gassforbruk maksimalt 985 g/t
Maksimal effekt kokeapparat 2,9 KW. Gassforbruk maksimalt 252,8 g/t
Gasskategori I3 B/P (flaskegass)
Gasstrykk 30 mbar (lavtrykk)

Ekstra advarsler:



Minimumsavstand til brennbare materialer skal være 76 cm fra alle kantene. (se figur)

Sørg for tilstrekkelig ventilasjon rundt grillen, og en avstand på minst 3 meter til nærmeste bygning.
Hold alltid det nærliggende området rundt grillen rent og fritt for lettantennelig væsker, papir, oljefiller el.
Husk at grillen er kun for utendørs bruk, og er ikke tillatt brukt i båt, campingvogn, i uthus eller andre lukkede omgivelser.
Forlat aldri grillen uten tilsyn under bruk.
Blokker ikke forbrennings- eller ventilasjonshullene til grillen.

Bruk ikke grillen dersom du er påvirket av alkohol eller medikamenter.
Oppbevar ikke gassflasker som ikke er i bruk, i nærheten av grillen. Disse skal lagres på egnet sted.
Enkelte deler kan bli svært varme under bruk, pass på varmen, og **hold barn på betryggende avstand.**

Gassflasker:

Bruk ikke gassflasker med kapasitet over 11 kg, og kun den typen som forhandleren anbefaler.
Ved tilkobling til gassflasken, bruk medfølgende godkjente regulator og slange.
Ved eventuelt bytte, kontakt din forhandler og bruk kun godkjent utstyr.
Gassflasken skal benyttes i oppreist stiling, og plasseres på siden av grillen.

Gassflasker er sikre så lenge de benyttes på riktig måte, men ved feil behandling kan det oppstå brann med følge av skade på personer og utstyr.
For å unngå unødvendig risiko, les advarselsteksten som skal være festet på gassflasken.
Utsett ikke flasken for direkte sollys eller temperaturer på over 50 °C., eksempelvis i bagasjerommet på en bil.
Hold barn på betryggende avstand.
Ved håndtering og transport, sørg for at flasken alltid står oppreist.
Røyk ikke i nærheten av gassflasken.

Tips for bruk av grillen:

Før du starter grillingen første gang, bør rester etter produksjonen fjernes ved å brenne av grillen. Følg tennprosedyren som er beskrevet i denne anvisningen, og sett grillen på maksimum i omtrent 10-15 minutter med lokket åpent.

Lukk deretter lokket og la grillen brenne et par minutter til på maksimum. Etter denne prosessen skal grillen være klar til bruk.

Før du starter selve grillingen, følg tennprosedyren og la grillen varmes opp på maksimum i omtrent 10 minutter før du legger på maten. Dersom maten du skal tilberede krever lavere temperatur, regulerer du varmen ned til ønsket nivå før du legger på maten.

Tiden det tar å grille og resultatet avhenger av mange faktorer, bla. omgivelsestemperaturen, type mat, tykkelsen på maten som skal grilles og ikke minst din egen erfaring.

Oppflamming kan være ønskelig til en viss grad. Røyken som dannes, gir kjøttet litt ekstra smak. For mye oppflamming kan ødelegge maten, så for å holde oppflammingen på ønsket nivå kan du fjerne overflødig fett og marinade fra kjøttet før grillingen. Husk at svin og kylling grilles best på lave temperaturer.

Hold lokket lukket for jevnest mulig temperatur, og bruk så lav temperatur som mulig under grillingen for at resultatet skal bli best mulig.

ADVARSEL:

Hold grillen under oppsyn under bruk, og hold barn på betryggende avstand.

Kontroller grillen før hver bruk for å forsikre deg at den fungerer slik den skal.

Flytt ikke på grillen under bruk.

Foreta ikke endringer på grillen, og bruk reservedeler som forhandleren anbefaler.

Regulator og slange:

Grillen er beregnet på propan flaskegass (kategori I3 B/P) og et trykk på 30 mbar. Bruk medfølgende regulatorsett ved tilkobling til gassflaske.

Bruk aldri annen gasstype eller trykk til denne grillen.

Kontroller at slangen er hel og uten sprekker hver gang du tar grillen i bruk, bytt umiddelbart om nødvendig. Sørg for at slangen ikke blir vridd, kommer i kontakt med varme flater eller blir liggende i klem.

Regulatoren må beskyttes når den ikke er koblet til gassflasken. Slipp den ikke på bakken, og slep den ikke etter grillen, da riper og skader kan føre til lekkasje når den skal kobles til grillen igjen.

Det er viktig å foreta en lekkasjetest ved hvert flaskebytte, eventuelle utskiftninger av deler og ved begynnelsen på hver sesong.

Lekkasjetest:

Kontroller mot lekkasje før grillen tas i bruk første gang. Det er også viktig å foreta en lekkasjetest ved hvert flaskebytte, eventuelle utskiftninger av deler og ved begynnelsen av hver sesong.

Lekkasjetest må foregå utendørs og i sikker avstand fra tennekilder og brennbart materiale. Røyking ikke tillatt. Bruk ikke åpen ild for lekkasjetesting, men egnet lekkasjespray eller en såpeblanding 50 / 50.

Åpne gasstilførselen og kontroller alle overganger. Dersom det dannes bobler, er det tegn på lekkasje som må utbedres før grillen tas i bruk.

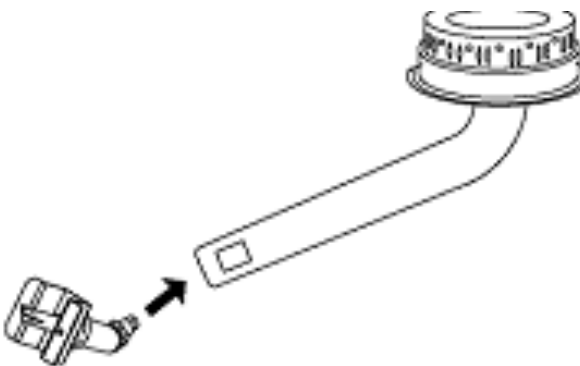
Stram eventuelle slangeklemmer ved lekkasje og gjenta testen.

Dersom du ikke får utbedret lekkasjen selv, steng gasstilførselen og ta kontakt med din lokale forhandler.

Før du tar grillen i bruk:

Kontroller følgende:

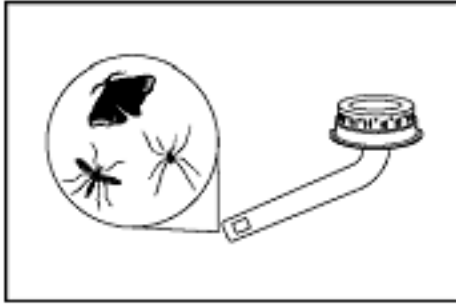
Regulatoren og pakningen på denne og på gassflasken er hele og uten sprekker. Alle slanger, også den til sidebrenneren er hele.



Bruk ikke grillen før du har lest og forstått all informasjon i denne anvisningen.

Forsikre deg om at grillen er riktig montert og at det ikke finnes lekkasjer.

Kontroller at venturierørene fra brennerne ikke er tette og er riktig montert (se fig.) Ventilenden skal stikke ca. 6 mm inn i venturierøret. Sørg for at venturierøret er omtrent parallelt med grillkassens underdel.



Under transport og oppbevaring er det mulig at små insekter eller spindelvev lager hindringer i venturierørene. Dette reduserer gasstilførselen og kan føre til gulaktige flammer eller at det brenner på utsiden av rørene. Dersom dette oppstår, steng gasstilførselen og la røret kjøles ned før du rengjør med en børste eller piperenser. Monter brenneren på nytt og kontroller at venturierørene ligger riktig an mot ventilen.

Venturierørene bør rengjøres jevnlig, og i alle tilfeller ved start på sesongen. Vær oppmerksom på at garantien ikke gjelder ved mangelfullt vedlikehold av venturierørene.

Bruksanvisning:

Tenning av grillen:

Gå gjennom alle tester og instruksjoner som tidligere er gitt i denne manualen.

Åpne grilllokket før du tenner brenneren.

Bøy deg ikke over grillen ved tenning dersom det skulle oppstå en oppflamming.

Sørg for at kontrollbryterne står på av (off) og åpne gasstilførselen fra flasken.

Vent omtrent 5 sekunder før du tenner grillen.

Tenning av hovedbrenneren ved hjelp av piezotenning:

Trykk inn og vrir den midtre kontrollbryteren mot maksimum (high).

Hold bryteren inntrykket, og trykk samtidig på piezotennen til brenneren tennes.

Tennes ikke brenneren innen 3 sekunder, vri kontrollbryteren til av (off) og vent 2 minutter før du forsøker å tenne igjen. Dersom brenneren fremdeles ikke tenner, se feilsøking, eller forsøk å tenne manuelt med en flammetenner el.

Tenning av hovedbrenneren ved hjelp av flammetenner el.:

På den høyre siden er et lite hull i grillkassen (se fig.) som kan benyttes ved manuell tenning. Åpne gasstilførselen fra flasken, åpne grilllokket og tenn en flammetenner el. og tre gjennom hullet i grillkassen inn mot brenneren. Trykk inn og vri den høyre kontrollbryteren til maksimum (high) slik at brenneren tennes. Pass på å ikke lene deg

over grillen. Dersom brenneren ikke tenner, vri kontrollbryteren til av (off) og vent 2 minutter før du forsøker å tenne igjen. Dersom brenneren fremdeles ikke tenner, steng gasstilførselen og se i avsnittet feilsøking.

Den medfølgende metallpinnen kan brukes som en forlenger til en fyrstikk slik at du unngår å svi fingrene.

Etter at en brenner er tent, kan de andre brennerne tennes ved å trykke inn og vri tilhørende kontrollbryter til maksimum (high).

Tenning av sidebrenner ved hjelp av piezotenner:

Åpne lokket på sidebrenneren og åpne gasstilførselen fra flasken.

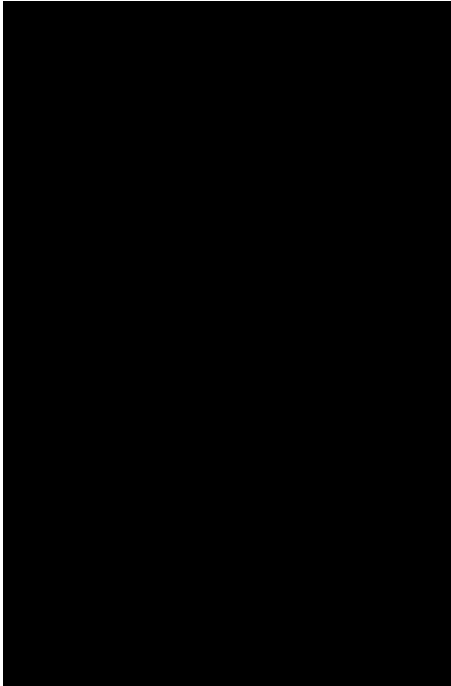
Trykk inn og vri kontrollbryteren for sidebrenneren til maksimum (high) posisjon. Trykk samtidig inn knappen for piezotenneing til brenneren tennes.

Tennes ikke brenneren i løpet av 3 sekunder, vri kontrollbryteren til av (off) og vent 2 minutter før du gjentar tenningprosedyren. Dersom brenneren fremdeles ikke tenner, se avsnittet feilsøking eller forsøk å tenne brenneren manuelt med en flammetenner el.

Tenning av sidebrenner ved hjelp av flammetenner el.:

Åpne lokket på sidebrenneren og åpne gasstilførselen fra flasken. Hold en flammetenner el. mot brenneren. Trykk inn og vri kontrollbryteren til maksimum (high) slik at brenneren tennes. Dersom brenneren fremdeles ikke tenner, steng gasstilførselen fra flasken og se avsnittet feilsøking.

Den medfølgende metallpinnen kan brukes som forlenger til en fyrstikk slik at du unngår å svi fingrene.



Merk at sidebrenneren er beregnet på å tåle en vekt opp til 9 kg. Utsett ikke brenneren for vekt over dette.

Stenging av grillen etter bruk:

Steng gasstilførselen fra flasken. Trykk inn og vri kontrollbryteren til av (off) posisjon.

Det er viktig å foreta stengingen i nevnte rekkefølge fordi det tømmer gassen ut av ventilsystemet.

Kontroll av flammene:

Ta av ristene og varmeskjoldet. Tenn brennerne og kontroller at flammene endrer seg ved å vri kontrollbryterne fra maksimum (high) til minimum (low).

Rengjøring og vedlikehold:

For at grillen skal vare så lenge som mulig trengs jevnlig vedlikehold.

Påfør et tynt lag med matolje på grillristen og grillplaten etter hver bruk. Vent til delene har kjølnet og bruk en myk børste til å fjerne ev. matrester. Såpe eller mildt rengjøringsmiddel kan brukes, men bruk ikke rengjøringsmidler beregnet på stekeovner.

Minst 2 ganger i året er det nødvendig å demontere brennerne for rengjøring. Sørg for at alle urenheter og rust fjernes. Bruk en piperenser for å rengjøre venturierøret. Sørg for at også grillkassen er ren innvendig og at alle ventilasjonshull er åpne. Dersom en brenner er skadet eller rustet slik at den ikke kan benyttes, bytt umiddelbart. Er brenneren i god stand kan den monteres tilbake på plass etter rengjøring. Pass på at venturierøret passer på ventilen.

Alle blanke ståldeler som lokket, sidebordenes lokk, bryterpanel og dører må behandles med et stålpleiemiddel som for eksempel CRC 5-56 minst tre ganger i året. Bruk middelet i henhold til dets bruksanvisning. Disse flatene er ikke produsert i rustfritt syrefast stål.

Oppbevaring / lagring:

Når grillen ikke er i bruk, må gasstilførselen være avstengt fra flasken.

For å forlenge levetiden på grillen og beskytte den når den ikke er i bruk, eller når den skal settes bort for sesongen, lønner det seg å dekke den til med et egnet grilltrekk som er å få i handelen. Pass på at grillen er tilstrekkelig avkjølt før du dekker den til.

For langtidslagring, rengjør grillen grundig og sett inn grillristen og grillflaten med matolje. Pakk begge inn i avispapir og oppbevar innendørs.

Selve grillen kan godt oppbevares tildekket utendørs.

Oppbevar gassflasken etter de regler som skal stå trykket på flasken. Flaskene skal oppbevares på et godt ventilert sted over bakkenivå og utenfor barns rekkevidde.

Garanti:

Denne grillen har to års garanti mot produksjonsfeil eller materialfeil.

Garantien gjelder ikke skader som er forårsaket av normal slitasje, rustangrep, feil bruk eller manglende vedlikehold.

Garantien gjelder ikke hvis grillen benyttes kommersielt.

Garantien dekker bytte av deler, men ikke transport, portoutgifter eller følgeskader.

Dersom instruksjonene i denne manual ikke er fulgt, bortfaller garantien.

OBS! Les denne advarselen nøye.

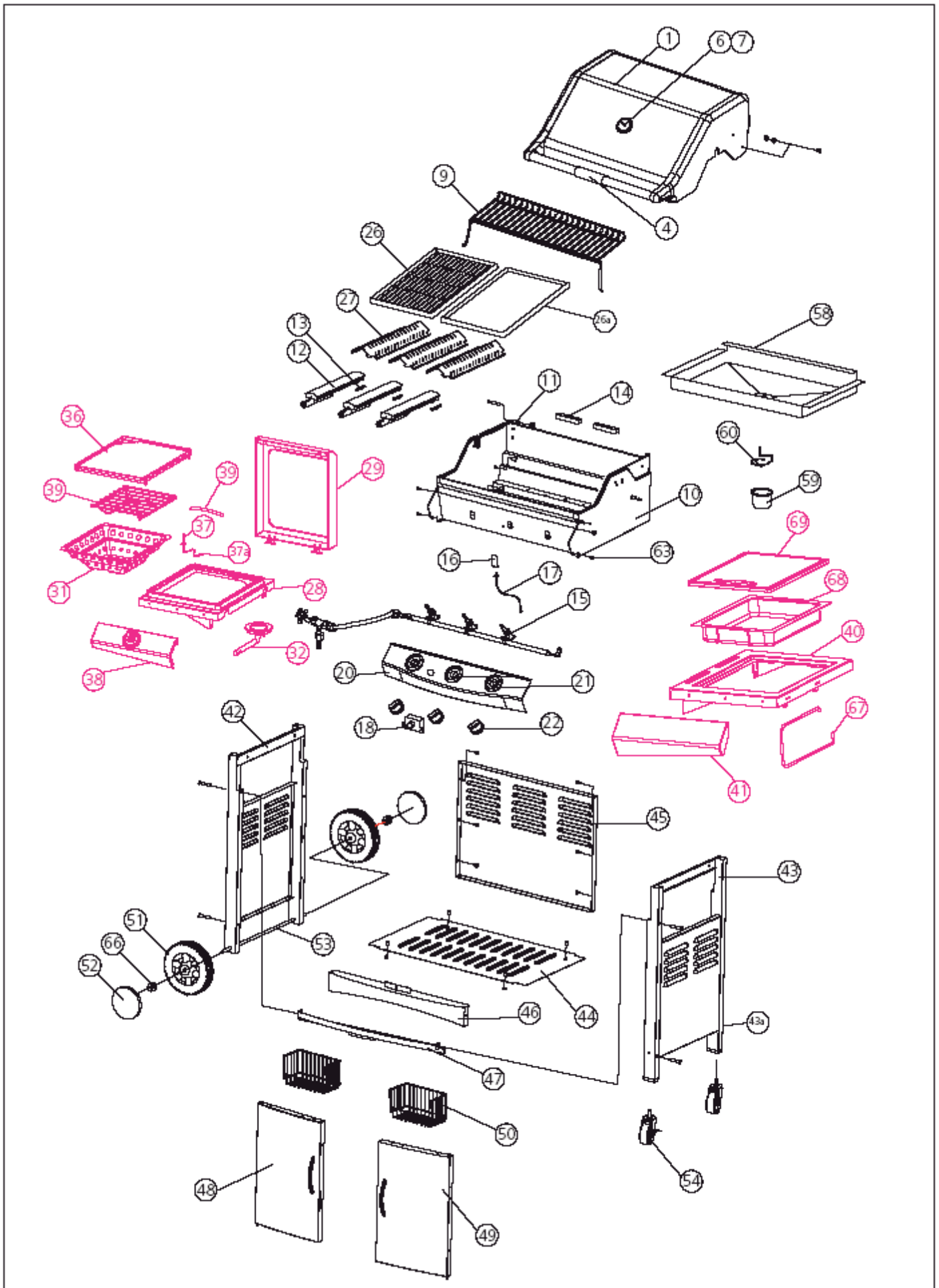
På grunn av grillens åpne konstruksjon kan det renne eller sprute fett utenfor grillen. Bruk ikke grillen på eller nær ømfintlige overflater.

Det kan renne fett eller marinade under grillen, på nedre hylle eller i skapet. Fett kan også sprute rundt grillen. Fettrenning og sprut er normalt og omfattes ikke av garantien.

Feilsøkingstabell:

Problem	Mulig årsak	Tiltak
Brenneren tenner ikke verken med piezotenner eller flammeterenner / fyrstikk.	Tett venturierør. Gasstilførselen stengt.	Rengjør venturierøret. Åpne gasstilførselen.
Brennerne blir ikke tilstrekkelig varme.	Venturierøret er ikke riktig montert. Tett brenner. For lite gass på flasken. Regulatoren er ikke ordentlig på plass.	Monter venturierøret riktig. Rengjør brenneren. Bytt gassflaske. Fest regulatoren skikkelig. Sørg for at propanslangen ikke ligger i knip.
Gule røkaktige flammer.	Delvis tette venturierør. Salt i brenneren.	Rengjør venturierøret. Rengjør brenneren.
Brenneren tenner ikke med piezotenneren, mens med flammeterenner går det greit.	Løs tennledning. Defekt elektrode. Dårlig jording. Defekt tenner. Defekt batteri.	Kontroller alle koblingene. Kontroller at samleboksen, brenneren og tenneren er montert riktig. Bytt tenner. Bytt batteri. (1,5V type AA)
Flammene slukker eller blåser ut gjennom grillkassen	For mye trekk / vind. For lite gass på flasken.	Snu grillen så baksiden står mot vinden, eller finn ly for vinden. Bytt gassflaske.
For høy varme eller mange oppflammer	For mye fett i maten. Tett fettavløp. Feilposisjonering av grillristen.	Skyll kjøttet og skjær vekk overflødig fett. Tøm fettkoppen og fettpannen, rengjør avløpet. Juster grillristen.
Flammer under kontrollpanelet.	Tett venturierør.	Steng gasstilførselen, la grillen kjøle seg ned og rengjør venturierøret.
Regulatoren durer og surrer.	Dette er ingen feil, og helt ufarlig.	Tilfeldig forstyrrelse avhengig av temperaturen ute og kombinasjon med nivået på gassen i flasken.
Utilstrekkelig flamme.	Tett, rusten eller defekt brenner.	Rengjør / bytt brenner.
Varmehyllen passer ikke.	Bena ligger for smalt eller bredt.	Juster bena og bøy de så de passer i hullet.

Nummer	Antall	Beskrivelse Trio De Luxe G40405. 2011 modell	Delenummer
1	1	Grillokk	G404-3100-9100
4	1	Lokkets håndtak	G404-0005-0000
6	1	Termometer med vingemutter	G404-0036-9000
7	1	Termometerets bakplate	G404-0034-9000
9	1	Varmehylle	G402-0024-9081
10	1	Grillkasse	G402-1500-9001
12	3	Brenner	G401-0012-9001
13	3	Brennernes låsesplint	G402-0080-9182
14	2	Brennernes tennrør	G402-0082-9000
15	1	Ventilsett komplett	G404-2300-9000
16	1	Tennboks grill	G402-0025-0000
17	1	Tennelektrode med ledning for grill	G401-0017-9000
18	1	Elektronisk piezotenner	G409-0021-9000
20	1	Kontrollpanel	G404-0001-9000
21	4	Pynteplate bak bryter	G419-0006-9000
22	4	Kontrollbryter	G401-0023-9131
26	1	Støpejernsplate	G404-0003-9001
26a	1	Støpejernsrist	G404-0002-9001
27	3	Flammefordelingsplate	G405-0002-9101
28	1	Sidebord chassis venstre	G404-1400-9031
29	1	Siebrennerens lokk	G404-0038-9031
30	1	Sidebrennerens lokkhåndtak	G404-0050-9081
31	1	Sidebrennerens underlag	G433-0012-9001
32	1	Sidebrenner	G433-0400-9000
36	1	Sidebrennerens grillplate	G606-0014-9000
37	1	Tennelektrode sidebrenner	G433-0032-9000
37a	1	Tennledning for sidebrenner	G401-0038-9000
38	1	Sidebrennerens kontrollpanel	G404-0010-9000
39	1	Kjelestøtte	G404-0037-9001
40	1	Sidehylle høyre	G404-1300-9031
41	1	Sidehyllens frontpanel	G409-0012-0000
42	1	Grillvognens venstre vegg	G404-0900-9031
43	1	Grillvognens høyre vegg	G406-0300-0031
43a	2	Plugg for fastsetting av trinsehjul	G401-0043-9331
44	1	Grillvognens bunnplate	G402-0044-0031
45	1	Grillvognens bakvegg	G406-0003-0031
46	1	Grillvognens nedre støttestag	G406-0400-0031
47	1	Grillvognens øvre støttestag	G406-0500-0031
48	1	Grillvognens dør, venstre	G404-3000-9000
49	1	Grillvognens dør, høyre	G404-4000-9000
50	2	Krydderhylle	G401-0080-9031
51	2	Stort hjul	G432-0034-9031
52	2	Stort hjuls hjulkapsel	G452-0021-9081
53	1	Hjulaksel	G401-0059-9082
54	2	Låsbare trinsehjul	G401-0061-9000
58	1	Fettpanna	G405-0017-9000
59	1	Fettkopp	G401-0066-0000
60	1	Fettkoppens holder	G401-0067-9082
66	2	Hjulakselens mutter	33420-13000-035
67	1	Tørkerull holder	A006-0025-9081
68	1	Bakke	G601-0090-9000
69	1	Skjæreplate	G404-0039-9000



MONTERINGSRÅD

Sidebrennerens brenner skal tres på ventilen for denne. Her skal det ikke være tett, men brenneren skal ta med seg forbrenningsluft her. Den lille bøyle som medfølger i Skruepakken, er en jordingsforbindelse mellom sidebrennerens venturierør og sidebrennerens ventil.

Medfølgende lange bøyle med kjetting i ene enden, er en holder for en fyrstikk for manuell tenning av grillen Tenn grillen gjennom hullet på høyre side i henhold til anvisninger på side 7.

Anskaff og monter grillen før du skal bruke den. Da har du tid til å montere og lese bruksanvisningen godt før du skal grille.

Til monteringsarbeidet trenger du:

- Stjerne skrutrekker
- Vanlig skrutrekker
- Skiftenøkkel
- Tang
- Gummihammer

For sikkerhets skyld må man være to personer for å montere grillen.

Hvis du føler at monteringsarbeidet er vanskelig eller at du ikke forstår monterings anvisningene, så be om hjelp hos forhandleren.

Før du starter monteringen, kontroller at du har alle deler og verktøy. Les monterings-anvisningen nøye før du starter monteringen. Om det mangler deler, så bestill dette av forhandleren

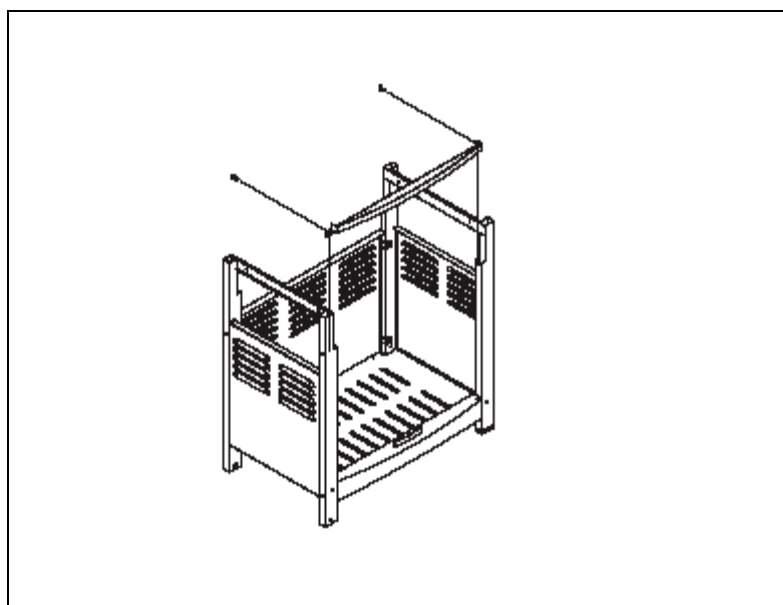
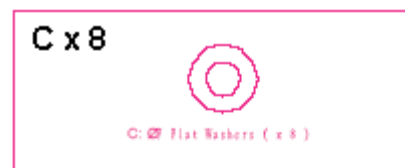
OBS! Bruk ikke en elektrisk skrutrekker. For hardt tiltrukne skruer kan skade skruene og overflatene. Skader som oppstår som følge av for hardt tiltrukne skruer, dekkes ikke av garantien

På neste side ser du en oversikt over hvilke skruer muttere og skiver samt mengde og kode som benyttes i monteringen. Mengden kan variere avhengig av grillmodellen. Om det mangler noe, så bestill dette av forhandleren.

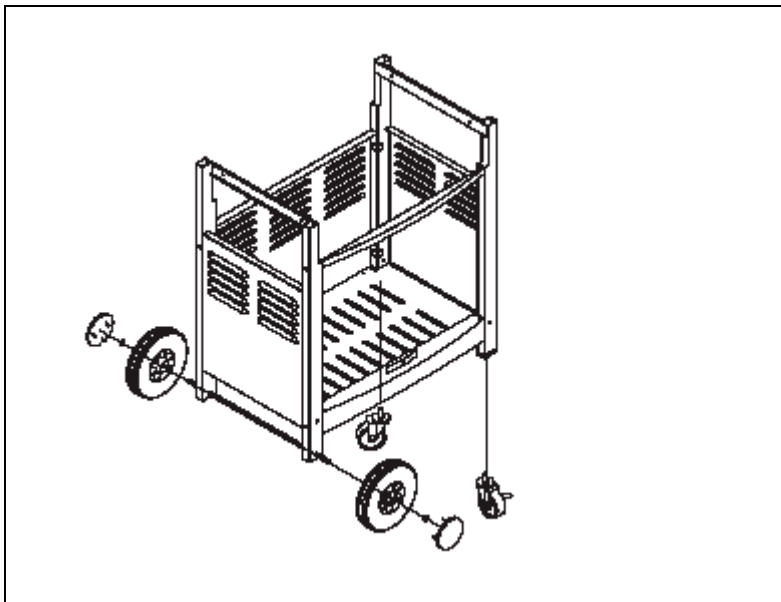
Tips! Monter grillen i den rekkefølge som vises. Ikke trekk til skruene helt under monteringen, men vent til hele grillen er montert.

Advarsel! Det kan være skarpe kanter på platedelene, så bruk handsker under monteringen.

Oversikt over skruer, muttere og skiver.

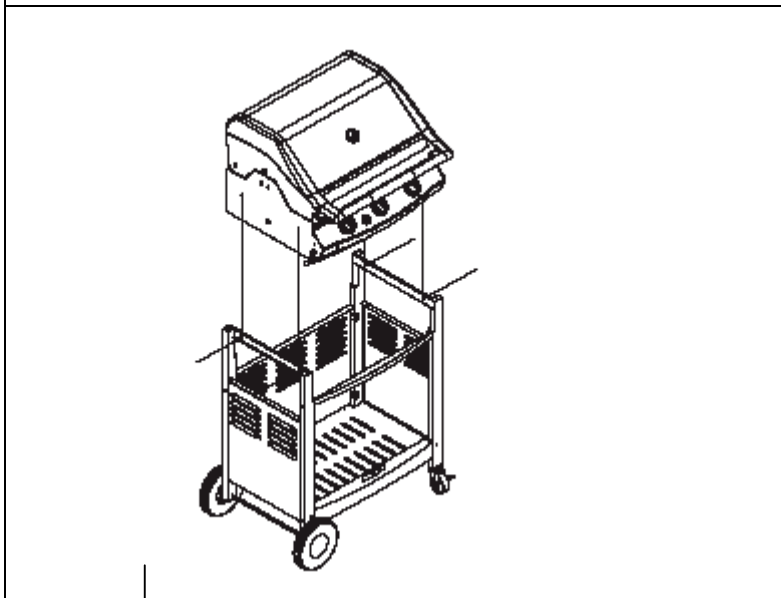


- 1 Start monteringen med grillvognen. Monter vognens øvre støttestag (47) med skrue E (2 st).



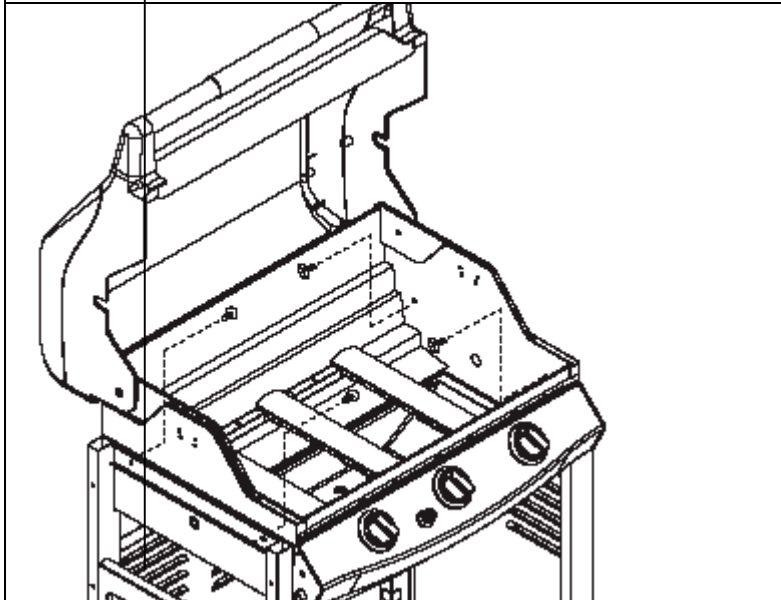
2

Snu vognen opp ned. Monter hjulene og de låsbara hjulene som på bildet. Hjulene (51) monteres på akselen (53) med hjelp av skive og mutter (B og F) på begge sidene. Trykk på hjulkapslene (52). Bruk en skiftenøkkel for å skru på de låsbare trinsehjulene (54) som på bildet.



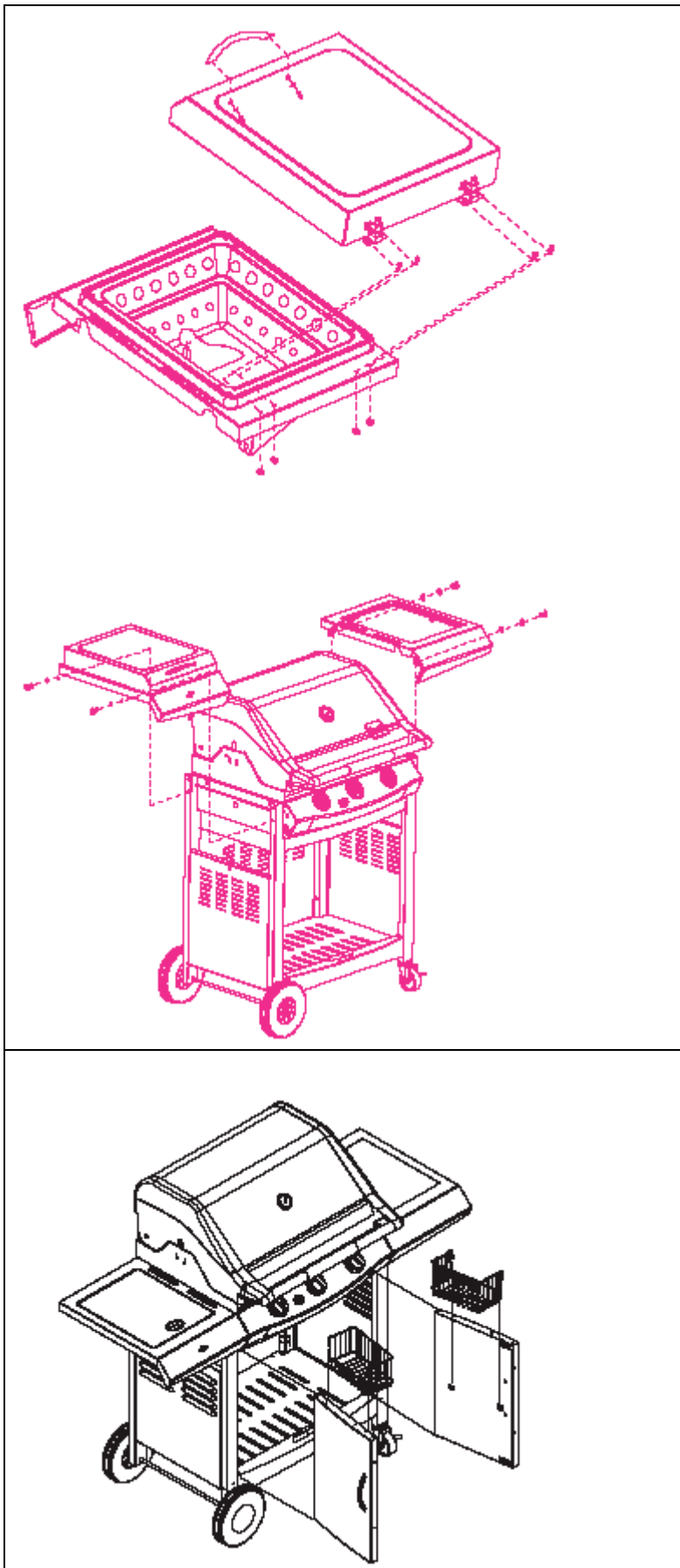
3

Med hjelp av en annen person, løft grillchassiset og lokket på plass som på bildet. Se til at grillchassisets hull faller på plass med motsvarende hull på vognen.



4

Åpne lokket. Kontroller at grillchassisets hull harmonerer med vognens. Når hele chassiset er på plass, spenn fast med hjelp av to skruer, låseskiver og skiver (A, C, D) på begge sider. Spenn ikke skruene på insiden av grillen før etter trinn 6.



5

Installer loddets handtak (30) til sidebrennerens lodd (29) med hjelp av skrue H (2 st) og skive I og J (2 st).

Monter loddet (29) til sidebrennerens schassis (28) med skrue G (4 st) och mutter K (4 st).

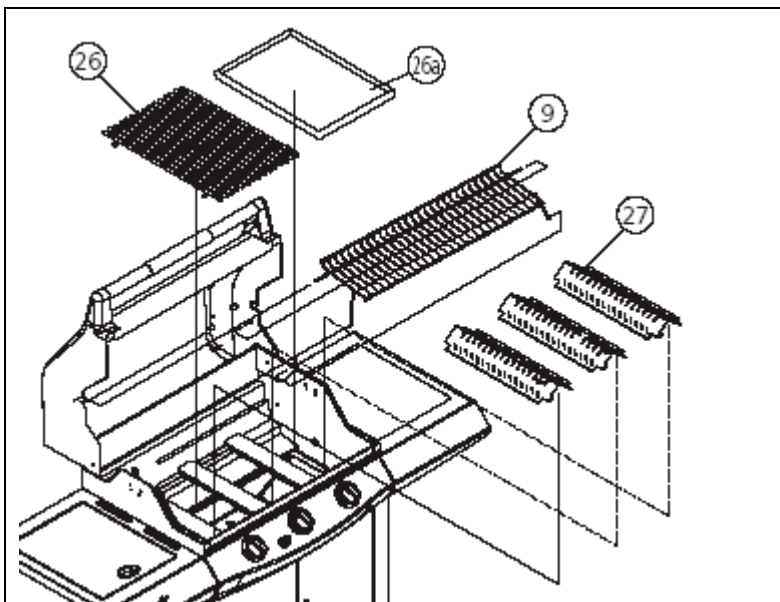
6

Monter sidebrennerchassiset ved a tre det ned pa plass som pa bildet. Gjør det samme med hoyre sidens hylle (40). Nar begge to er pa plass, spenn fast med hjelp av skruer, laseskiver og skiver (A, C, D) to per hylle.

Na kan du spenne skruene fra punkt 4. Spenn ikke for hardt slik at emaljen sprekker. Hard tiltrekking som forarsaker sprekker i emaljen, dekkes ikke av garantien.

7

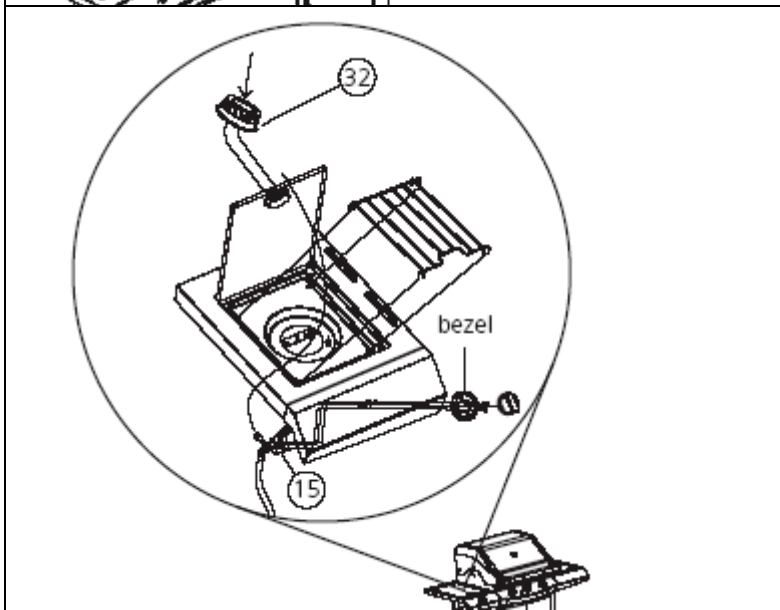
Monter hoyre og venstre dor (48 og 49) pa plass. Se til at hengseltappene kommer pa plass i den nedre rammens hull. Trykk ned de ovre fjerende hengselpinnene slik at de falle pa plass i den ovre rammen. Monter krydderhyllene (50) pa innsiden av dorene. Sett bakke (68) og skjareplate (69) pa plass.



8

Åpne lokket og legg flammesprederplatene (27) på plass over brennerne. Plasser grillristen og grillplaten (26, 26a) på plass. Monter varmhylle (9) på innsiden av lokket som på bildet.

OBS! To grillrister kan man bruke samtidig i alle modellene, men om man bruker en grillplate, må den andre siden ha grillrist for å forhindre overoppheting.



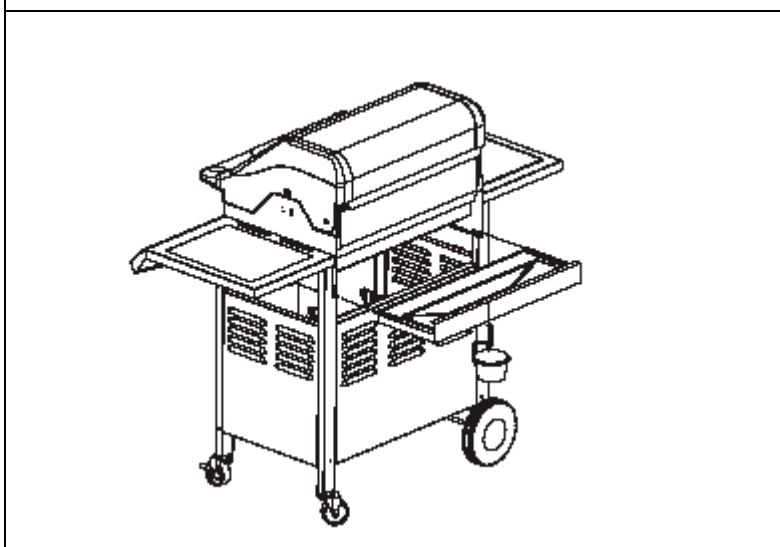
9

Trykk sidebrennerventilen (15) gjennom sidebrennerens kontrollpanels (38) hull og bryterens pyntering og fest den med medfølgende skruer (2 st.) slik at pynteringen blir stående i senter. Trykk kontrollbryteren (22) på ventilen slik at den hvite linjen peker opp. Åpne sidebrennerlokket (29) og legg sidebrenneren (32) på plass og fest den med medfølgende vingemutter L.

Fest ledningen som kommer fra tenneren till sidebrennerens elektrode (37). Plasser kjeleristen (39) og grillplaten (36) på plass.

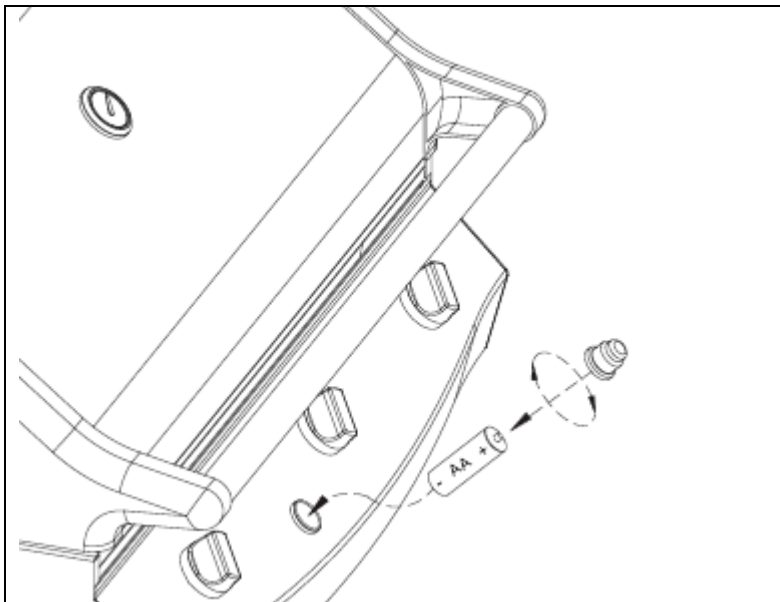
ADVARSEL!

Sidebrenneren må ikke benyttes med stengt lokk.



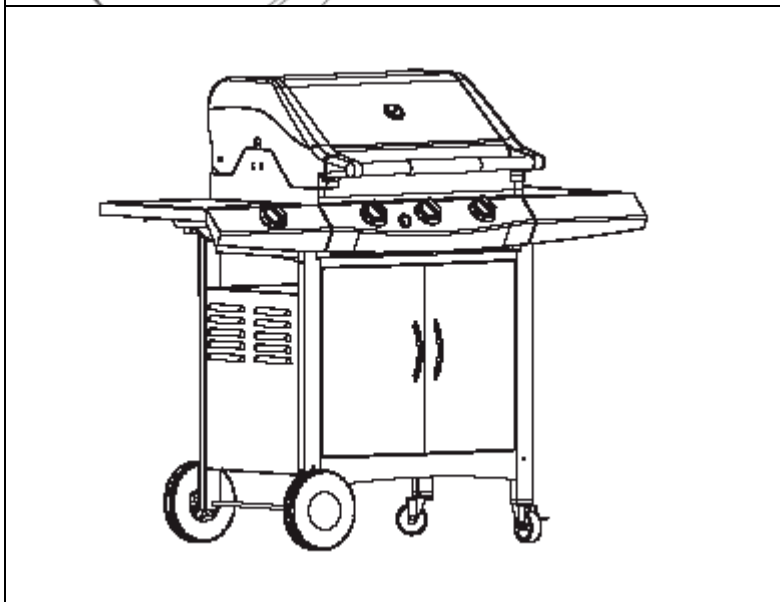
10

Legg fettkoppen (59) i dennes holder (60) og la fettpannen (58) gli på plass som på bildet. Riktig plassering er ca 2cm innenfor bakveggen. Fjærer den tilbake må en plate i forkant bøyes litt opp slik at skuffen kommer under denne og helt inn.



11

Skru av tennerens lokk og legg et batteri type "AA" på plass med pluss (+)-enden ut. Skru på lokket igjen som på bildet.



12

Nå er din grill ferdig montert. Les alle instruksjoner og advarsler, og foreta en komplett lekkasjetest før du tar grillen i bruk.

Vi ønsker deg koselige grillopplevelser med din nye grill!

Importør:

FUTUR AS

Johan Scharffenbergs vei. 91

0694 Oslo

Postboks 58 Alnabru

0614 Oslo

tlf. 23 38 43 20

fax. 23 38 43 40

www.futur.no

post@futur.no